

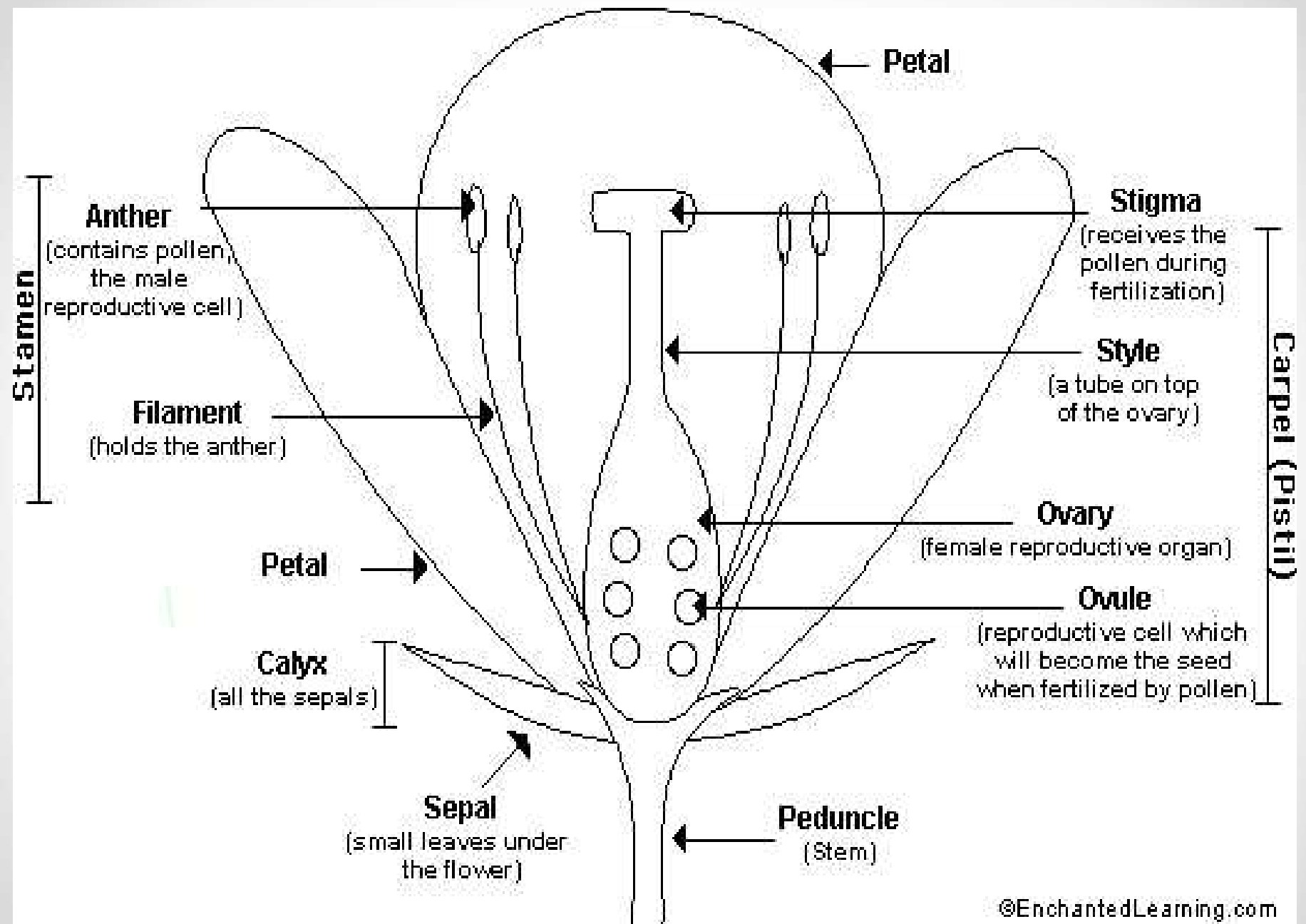
ÇİÇEK, NEKTAR, BAL ve BAL ORMANLARI

Prof.Dr.Kadriye Sorkun

- 1.Hacettepe Üniversitesi Arı ve Arı Ürünleri Merkez Müdürü
2. Hacettepe Üniversitesi Biyoloji Bölümü Uygulamalı Biyoloji Anabilim Dalı Öğretim Üyesi



HACETTEPE
ÜNİVERSİTESİ









•



•





NEKTAR

- NEKTAR BAZI BİTKİLER TARAFINDAN SALGILANAN ŞEKER İÇERİĞİ ÇOK YOĞUN BİR SIVIDIR.
- NEKTAR SALGILANAN BEZE **NEKTARYUM** DENİR.
- ÇİÇEK TEN SALGILANAN NEKTARA **FLORAL NEKTAR**
- BİTKİNİN YAPRAK, YAPRAK SAPI VB. BÖLGELERİNDEN SALGILANAN NEKTARA **EKSTRA FLORAL NEKTAR** DENİR.

- BİTKİLER NEKTARI TOZLAŞTIRICILARI
OLAN BAŞTA
ARILAR, KELEBEKLER, KUŞLAR,
- YARASALAR VE DİĞER BİRÇOK
BÖCEK İÇİN SALGILARLAR.







EKSTRA FLORAL NEKTAR





NEKTAR KLAVUZLARI







© Image by John Reehington F&PS

ARININ KONMA PLATFORMU



NEKTAR VEREN BİTKİLER

- 80 BİTKİ FAMILİYASINA AİT YAKLAŞIK 500 TÜR BİTKİ NEKTAR SALGILAMAKTADIR.

DOMİNANT 4

SEKONDER 3

MİNÖR 2

ESER 1

Dominant

Sekonder

Minör

Eser

Acer campestre (Aceraceae)

4-5(F),4-5(S),3(P),2(N)



Amorpha fruticosa(Fabaceae)
6-7(F),2(P),4(N)



Arbutus unedo(Ericaceae)
10-11(F), 0(P), 4(N)



Arctium minus (Asteraceae)
7-9(F), 3(P), 4(N)



Asparagus acutifolius (Liliaceae)
7-9(F), 3(P), 4(N)



Asphodelus microcarpus (Liliaceae)
3-5(F), 2(P), 4(N)



Brassica napus (Brassicaceae)

3-10(F), 4(P), 4(N) Kanola



Brassica oleracea (Brassicaceae)
3-4(F), 4(P), 3(N)- Lahana



Brassica rapa (Brassicaceae)
3-10(F), 4(P), 3(N)



Calluna vulgaris (Ericaceae)
8-9(F), 2(P), 4(N)-süpürge çalısı



Carduus nutans (Asteraceae)
6-8(F), 3(P), 4(N)



Carum carvi (Apiaceae)
6-8(F),4(P),2(N)-Kimyon



Castanea sativa(Fagaceae)
5(F),6(S),4(P),4(N)-Kestane



Centaurea cyanus (Asteraceae)
5-6(F),3(P),3(N)



Ceretonia siliqua (Fabaceae)
9-11(F),1(P),4(N)-Keçiboynuzu



Cirsium arvense (Asteraceae)
5-9(F),2(P),4(N)



Cistus salvifolius ve
Creticus(Cistaceae)
4-5(F),4(P),0(N)



Citrus sinensis (Rutaceae)
4-10(F), 4-5(S), 4(P), 4(N)-Portakal



Cornus mas (Cornaceae)
2-4(F),4(P),2(N)



Coronilla varia (Asteraceae)
6-8(F),3(P),4(N)



Crepis aurea (Asteraceae)
6-8(F),4(P),1(N)



Daucus carota (Apiaceae)
4-10(F),4(P),4(N)



Diplotaxis muralis (Brassicaceae)

5-9(F),4(P),4(N)



Echium vulgare (Boraginaceae)
4-9(F),3(P),4(N)



Erica arborea (Ericaceae)
3-5(F),4(P),4(N)



Eriobotrya japonica (Rosaceae)
10-12(F),0(P),4(N)-Malta eriği



Eucalyptus camaldulensis (Myrtaceae)

6-8(F),4(P),4(N)



Hedera helix (Araliaceae)
9-10(F),4(P),4(N)



Hedysarum coranarium(Fabaceae)
4-5(F),4(P),4(N)



Helianthus annuus (Asteraceae)

7-10(F),3(P),4(N)



Helianthus tuberosus (Asteraceae)

4-5(F),4-5(S),3(P),2(N)



Acer campestre(Aceraceae)
4-9(F),0(P),4(N)



Lotus corniculatus (Fabaceae)
4-9(F),2(P),4(N)



Lythrum salicaria (Lythraceae)
4-9(F),4(P),2(N)



Malus domestica (Rosaceae)
4-5(F), 3(P), 4(N)



Medicago sativa(Fabaceae)
4-7(F),0(P),4(N)



Myosotis alpestris (Boraginaceae)

7-8(F),1(P),4(N)



Myrthus communis (Myretaceae)
6-7(F),4(P),4(N)



Onobrychis viciifolia (Fabaceae)
5-8(F),4(P),4(N)



Paliurus spina christi (Rhamnaceae)
5-6(F),2(P),4(N)



Papaver hybridum (Papaveraceae)
5-6(F),4(P),0(N)



Populus alba(Salicaceae)
2-3(F),7-8(S),3(P),0(N)



Prunus avium(Rosaceae)
4-5(F),3(P),4(N)



Pyrus communis (Rosaceae)
4-5(F),3(P),4(N)



Quercus cerris (Fagaceae)
4-5(F),6-7(S),4(P),0(N)



Rhododendron ponticum
(Ericaceae)
4-7(F),1(P),4(N)



Robinia pseudoacacia
(Fabaceae)

5-6(F),1(P),4(N)



Rubus idaeus (Rosaceae)

5-6(F),4(P),4(N)



Salix alba (Salicaceae)
2-4(F),9(S),4(P),0(N)



Salvia officinalis (Lamiaceae)
3-5(F),2(P),4(N)



Solidago virgaurea
(Asteraceae)
8-10(F),1(P),4(N)



Stachys annua (Lamiaceae)
5-8(F),1(P),4(N)



Taraxacum officinale (Asteraceae)
2-5(F),4(P),4(N)



Thymus vulgaris (Lamiaceae)
5-6(F),2(P),4(N)



Tilia platyhyllus (Tiliaceae)
5-6(F),5-6(S),2(P),4(N)



Trifolium repens (Fabaceae)
4-10(F), 4(P), 4(N)



Verbascum phlomoides (Scrophulariaceae)

5-8(F),4(P),1(N)



Vicia cracca(Fabaceae)
5-8(F),3(P),4(N)



Zea mays (Poaceae)
5-9(F),4(P),0(N)



ZEHİRLİ NEKTAR VE POLEN KAYNAĞI BİTKİLER

- BAZI AESCULUS
- ERİCACEAE TÜRLERİNDE BULUNAN
ALKOLOİDLER İNSANLAR İÇİN TOKSİK
ETKİDE BULUNABİLİRLER

RHODODENDRON



AESCULUS



BAL ORMAN PROJESİ

AMAÇ :

Arıcılık sektörünün geliştirilmesi kapsamında Çevre ve Orman Bakanlığı'nın Orman Genel Müdürlüğü'nce yapılacak ağaçlandırma, erozyon kontrolü, mera ıslahı, üretim, bakım ve rehabilitasyon gibi çalışmalarda; arıcılığa uygun vejetasyonun korunması, geliştirilmesi, arıcılık amaçlı fonksiyonel planların hazırlanması, gezginci arıcıların konaklaması ile ilgili düzenlemeler, orman ekosistemlerinin ve biyolojik çeşitliliğin korunması konularında yapılacak çalışmaların uygulama esaslarını kapsamaktadır.



TE EKKÜRLER